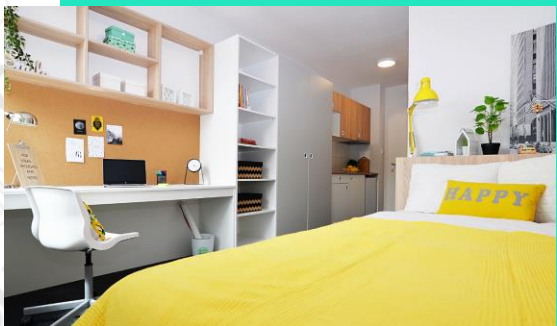


Student Depot

Informator dla mieszkańców



Witaj w Twoim nowym domu!

Dziękujemy za dołączenie do naszej społeczności! Zapoznaj się koniecznie z kilkoma istotnymi informacjami, aby żyło nam się wszystkim jak najlepiej w tym roku akademickim 😊😊😊

Nasz zespół

Konrad Jeż

Absolwent studiów magisterskich oraz podyplomowych z zakresu handlu międzynarodowego oraz sprzedaży. W Student Depot odpowiedzialny za akademik Salsa, sprzedaż i marketing oraz wszelką pomocą naszym mieszkańcom. Prywatnie zajmuje się DIY oraz sportem.

Michał Krzywoń

Student Uniwersytetu WSB Merito, pełen energii i chęci do pomocy. Prywatnie podróżuję, szukając cichych, i ładnych miejsc, lub chodzę do kina:)

Kilka słów o Twoim nowym miejscu zamieszkania

Recepcja i administracja

Najważniejsze miejsce w całym akademiku, centrum dowodzenia. **W godzinach od 9.00 do 17.00** nasz zespół, czyli Konrad i Michał oraz pracownicy recepcji są do Twojej dyspozycji. Tutaj uzyskasz odpowiedzi na nurtujące Cię pytania dotyczące życia w naszym akademiku, wypożyczysz odkurzacz, zarejestrujesz swojego gościa, zgłosisz ewentualną usterkę w pokoju lub po prostu porozmawiasz z ludźmi.

Klucze

Otrzymujesz od nas kartę, dzięki której wejdiesz na teren budynku o dowolnej porze. Jeżeli Twoje wybrane studio to apartament dwupokojowy, otrzymasz również indywidualny klucz do Twojego pokoju. Przy każdym wyjściu pamiętaj o zamykaniu pokoju na klucz. Nie udostępniaj go osobom trzecim. Postaraj się ich nie zgubić! Zgubienie karty/klucza należy niezwłocznie zgłosić pracownikowi ochrony. Wyrobienie dodatkowego klucza czy karty wiąże się z dodatkowymi opłatami.

Goście

Możesz zapraszać gości na teren akademika, pamiętaj jednak, aby zarejestrować ich u ochrony. Nie ma najmniejszego problemu, jeśli chcesz przenocować gościa w swoim pokoju. **Każdy pobyt po godzinie 23:00 liczymy jako** dodatkowy nocleg. Koszt noclegu podlega opłacie w wysokości 30 zł na poczet kosztów mediów w budynku. W trosce o bezpieczeństwo oraz komfort użytkowników, pamiętaj, że możesz przenocować znajomych max. 5 dni w miesiącu – budynek zaprojektowany jest na ograniczoną liczbę osób.

Kilka słów o Twoim nowym miejscu zamieszkania

Ochrona

Nasz obiekt jest objęty ochroną przez całą dobę, 7 dni w tygodniu. Stanowisko ochroniarza znajduje się w głównej części budynku, przy recepcji. Z pracownikiem ochrony można kontaktować się w recepcji budynku 24/7. Porozumiecie się zarówno po polsku, jak i po angielsku. Jeśli będziesz mieć jakiegokolwiek problemy nie zwlekaj, udaj się po pomoc.

Listy i przesyłki

Cała korespondencja adresowana na adres akademika będzie sortowana i możliwa do odbioru w recepcji.

Rowerownia

Na zewnątrz po lewej stronie od wejścia są dostępne stojaki na rowery. Rowerownia znajduje się pod schodami przy windach na poziomie 0.

Patio

Zachęcamy do korzystania z naszego patio oraz z leżaków dostępnych u ochrony. Pamiętaj, że Twoi znajomi mieszkają również na niższych piętrach. Prosimy - miej to na względzie, zwłaszcza wieczorem.

Patio dostępne jest do godziny 22:00

Kilka słów o Twoim nowym miejscu zamieszkania

Parking

Osoby, które wykupiły miejsce postojowe mają przydzielony numer postojowy. Prosimy o parkowanie samochodu na swoim miejscu. Na terenie budynku znajdują się również miejsca parkingowe dla gości w cenie 15 zł za dobę. Liczba miejsc jest ograniczona. Wpuszczanie niezarejestrowanych samochodów na teren parkingu jest zabronione.

Pralnia

Na pierwszym oraz czwartym piętrze znajdują się pralki i suszarki. Koszt 1 godziny i 30 minut cyklu prania/suszenia to 6 zł. Nie zapomnij, że w pralkach nie ma żadnego detergentu czyszczącego. Ze względu na osobiste preferencje czy alergie chcemy zostawić Ci wybór rodzaju i ilości użytych do prania środków. Dokładne instrukcje dotyczące użytkowania sprzętów znajdziesz w pomieszczeniu.



Kilka słów o Twoim nowym miejscu zamieszkania

Co-living

Oferujemy różne możliwości spędzenia wolnego czasu. Do Twojej dyspozycji jest strefa relaksu ze sprzętem multimedialnym.

W strefie Work & Chill znajduje się stół do piłkarzyków oraz tenisa stołowego.

Jesteśmy otwarci na Twoje pomysły związane z organizacją wydarzeń i spotkań – istnieje też możliwość rezerwacji rzutnika i monitora.

Coworking

Miejsce do wspólnej nauki znajduje się w strefie W&Ch po prawej stronie od wejścia. Prosimy:

- zachowaj ciszę,
- wycisz telefon,
- nie włączaj muzyki, używaj słuchawek,
- nie prowadź rozmów.



Owocnej nauki 😊😊

Twój pokój

Twoje prywatne miejsce. Znajdziesz tu wszystko, czego potrzebujesz, aby wygodnie mieszkać! Do dyspozycji oddajemy Ci miejsce do spania, natomiast pościel musisz mieć swoją. Miejsce do nauki: biurko wraz z krzesłem. Miejsce do przechowywania: przestronną szafę, wiszące szafki i półki.

Aneks kuchenny

Zadbaliśmy o to, abyś miał możliwość przygotowywania posiłków. Znajdziesz tu płytę ceramiczną ze sterowaniem sensorowym. Instrukcja obsługi znajduje się w szafce nad płytą. Lodówka wraz z zamrażalnikiem stoi pod blatem. W szafce pod zlewozmywakiem znajduje się kosz na odpady.

Twój pokój

Usterki

Wszelkie usterki w pokoju muszą być zgłaszane na recepcji jak najszybciej, aby uniknąć większych szkód. Do Twojej dyspozycji jest pracownik techniczny, który sprawnie wszystko naprawi.

Sprzątanie

Gwarantujemy sprzątanie części wspólnych akademika. Zależy nam, aby wszyscy i zawsze czuli się w nich dobrze. Dlatego prosimy, zostaw je w takim stanie, w jakim chcesz je zastać.

O porządek w swoim pokoju dbasz samodzielnie. Istnieje możliwość wykupienia indywidualnego sprzątania pokoju - w tym celu prosimy o kontakt z administracją.

Wi-Fi

W całym obiekcie masz do dyspozycji Internet bezprzewodowy. Dla Twoich potrzeb został powołany specjalny zespół, do rozwiązywania ew. problemów z połączeniem wifi, dostępny przez formularz na stronie it.studentdepot.pl bądź od adresem: it@studentdepot.pl



Zasady w Student Depot

Cisza nocna

Obowiązuje codziennie od 22:00 do 7:00. W tym czasie prosimy o uszanowanie innych lokatorów i zaniechanie hałaśliwych aktywności. Wszelkie zakłócenia zgłaszaj na bieżąco pracownikowi ochrony.

Przegląd pokoju

Dbając o Twoje bezpieczeństwo i komfort, raz na kilka miesięcy pracownicy administracji dokonują przeglądu technicznego każdego mieszkania. Z wyprzedzeniem ustalamy z Tobą dogodny termin i prosimy o udostępnienie lokalu w wyznaczonym dniu.

Śmieci

Prosimy o utrzymywanie czystości we wszystkich obszarach akademika, zarówno w pokojach, jak i częściach wspólnych. Dbamy o środowisko, śmieci segregujemy i wyrzucamy do odpowiednio oznakowanych pojemników, które znajdują się na zewnątrz, nieopodal wyjścia z budynku.

Zasady w Student Depot

- Przypominamy o całkowitym zakazie palenia (także papierosów elektronicznych) na terenie akademika. W każdym pokoju, częściach wspólnych oraz korytarzach są zamontowane czujniki dymu. Kara za łamanie w/w zakazu to 700zł.
- Prosimy o ostrożność również podczas gotowania! Przypalone potrawy mogą uruchomić alarm, a w rezultacie powodują przyjazd staży pożarnej i ewakuację budynku.
- Ze względów bezpieczeństwa okna w pokojach można uchylić, jednak nie otwierają się całkowicie. Głośniki znajdujące się nad drzwiami wykorzystywane są przy alarmie przeciwpożarowym.
- Dbajmy o środowisko. Prosimy o rozsądne korzystanie z wody oraz prądu. Wychodząc z pokoju sprawdź, czy woda oraz wszystkie urządzenia elektryczne są na pewno wyłączone.
- Jeśli masz zamiar zawiesić jakiegokolwiek rzeczy na ścianie lub dokonać większej ingerencji w wystrój pokoju, proszę skonsultuj się z nami. Pod koniec wynajmu należy doprowadzić owe przeróbki do oryginalnego stanu. W innym wypadku musisz się liczyć z potrąceniem części kaucji zgodnie z obowiązującym cennikiem.
- Korytarze w akademiku są drogami ewakuacyjnymi i dlatego obowiązuje bezwzględny zakaz ustawiania suszarek, szafek na buty czy wycieraczek przed pokojem. Bezpieczeństwo naszych mieszkańców jest naszym priorytetem.

Zasady w Student Depot

Papierosy

W akademiku zabronione jest palenie tytoniu oraz papierosów elektronicznych poza miejscami do tego wyznaczonymi pod karą administracyjną 700 zł. Palić można na zewnątrz, gdzie znajdziesz odpowiednie popielniczki.

Alkohol

W akademiku nie możesz spożywać alkoholu w przestrzeniach wspólnych.

Narkotyki

Posiadanie narkotyków, bez względu na ich rodzaj, jest w Polsce nielegalne i zagrożone karą pozbawienia wolności.

Zwierzęta

Akademik nie jest dobrym miejscem dla Twojego pupila. Prosimy, abyś nie trzymał zwierząt w pokoju i nie wprowadzał ich na teren obiektu.

Zasady w Student Depot

Części wspólne

Oddajemy dla Twojej wygody przestrzeń wspólną mieszczącą się na parterze. Są to sala nauki, pokój gier, wspólna kuchnia oraz przestrzeń relaksu. Możesz tu odpocząć, miło spędzić czas w towarzystwie kolegów i koleżanek.

Zadbaj o to, by pozostawić po sobie porządek. To **nasze wspólne miejsce** – sprawmy, by wszyscy czuli się tu komfortowo.

Jeśli przynosisz tu krzesła, naczynia lub inne drobiazgi, zabierz je ze sobą z powrotem. Oczekujemy, że nasi najemcy będą odnosić się do siebie wzajemnie z kulturą i szacunkiem. Nie zgadzamy się na zachowania powszechnie uważane za obraźliwe, niezgodne z zasadami współżycia społecznego.

Opłaty

Prosimy o terminowe uiszczanie opłat za Twój pobyt w naszym akademiku.

Opłata miesięczna jest płatna **do 5 dnia każdego miesiąca**.

Zachęcamy do ustawienia cyklicznego przelewu na adres: Student Depot Salsa Sp. z o.o.

PL **PL05 1090 2851 0000 0001 3748 7239** SWIFT: WBKPPLPP

Adres banku:

Santander Bank Polska S.A.

al. Jana Pawła II 17, 00-854 Warszawa

Gotówki **NIE** przyjmujemy.

Lokalizacja i transport

Akademik znajduje się przy ulicy Wigury 7b, 90-301 Łódź

Najbliższy przystanek autobusowy:

100 m – ul. Piotrkowska

Najbliższy przystanek tramwajowy: 100 m ul. Piotrkowska

Najbliższa wypożyczalnia rowerów miejskich: 150 m ul. Żwirki przy ul. Piotrkowskiej

Najbliższa apteka: 150 m ul. Piotrkowska

Najbliższa przychodnia: 1500 m (18 min pieszo) CM LUX MED., ul. Milionowa 2G

Najbliższe sklepy wielobranżowe: Żabka 40 m ul. Wigury

Najbliższa siłownia: na terenie SD Salsa ☺

Lokalizacja i transport

Po Łodzi najlepiej poruszać się rowerem lub komunikacją miejską – do wyboru masz autobusy i tramwaje

Informację o rozkładzie jazdy środków komunikacji miejskiej uzyskasz pod numerem tel. 42 638 90 20 lub na stronie <https://www.mpk.lodz.pl/rozklady/linie.jsp>

Warto skorzystać także z jednej z wielu przydatnych aplikacji np. jak dojade, google maps czy tez moovit – w ten sposób także można zakupić bilet na przejazd.

<https://jakdojade.pl>

<https://www.google.com/maps>

Ceny biletów ulgowych komunikacji miejskiej (mogą ulec zmianie) <http://www.migawka.lodz.pl/article/migawka-na-elektronicznej-legitymacji-studenckiej>

Lokalizacja i transport

W celu zapewnienia Ci jak najbardziej komfortowej obsługi biuro administracji pracuje w godzinach 9:00 – 17:00 od poniedziałku do piątku. Ochrona jest do dyspozycji całą dobę, 7 dni w tygodniu. Jesteśmy po to, by odpowiedzieć na Twoje pytania i pomóc w problemach. 😊😊

Nr kontaktowy do administracji: **+48 504 469 678**, adres mailowy: **lodz@studentdepot.pl**

Nr kontaktowy do ochrony: **42 207 15 22**

Zapraszamy do dołączenia do grona mieszkańców na naszej grupie Facebook: <https://link.do/StudentDepot>

Numery alarmowe

112 – ogólny numer alarmowy 999 – ratownictwo medyczne 998 – straż pożarna 997 – policja

Gdzie szukać pomocy, gdy potrzebujesz wsparcia:

- Bezpłatny Kryzysowy Telefon Zaufania: 116 123, czynny codziennie od 14.00 do 22.00
- <https://liniawsparcia.pl>

Miłego pobytu w Student Depot!

Dołącz koniecznie do naszej grupy a FB **SD Łódź 2023/2024**

Koniecznie obserwuj nas na Facebooku [@StudentDepotPoland](#) i Instagramie [@student_depot_official](#), aby być na bieżąco z tym co się u nas dzieje!

Życzymy Ci miłego pobytu u nas i powodzenia na studiach!

Pozdrawiamy!

Konrad i Michał